

Midwest PetGate koiraportti

Asennusohje malleihin 2929sw-gl, 2939sw-gl 2929sg-gl, 2939sg-gl.

TÄRKEÄÄ TIETOA

Pura kaikki osat laatikosta. Säilytä laatikko ja pakkausmateriaalit, kunnes tuote on kasattu. Palautus ja vaihto: Jos tuotetta ei palauteta samassa kunnossa kuin se oli vastaanottaessa, voi tämä johtaa rajoitettuun hyvitykseen. Säilytä myyntikuitti tositteena takuuta varten. Tarkista, että pakkauksessa on kaikki osaluettelossa mainitut osat. Käytä portin puhdistuksessa mietoa, ei-hankaavaa puhdistusainetta ja vettä sekä pehmeää rättiä. Hankaaminen tai karkea materiaali voi vahingoittaa pintaa.

TÄRKEÄÄ: Kun asennat porttia, portin oven salvan ja kehikon välissä näkyy aukko. Tämä kuuluu asiaan. Portti on paineasennettava, ja aukko katoaa, kun portti on asianmukaisesti asennettu ja kiristetty oviaukkoon sopivaksi. Portin ovi on laitettu nippusiteellä kiinni portin kehikkoon, jotta asennus olisi helpompaa. Siksi suosittelemme, ettet poista nippusidettä ennen kuin vaiheessa 7, asennusohjeen mukaisesti.



VAROITUS: Tämä portti on tarkoitettu VAIN LEMMIKKIELÄIMIÄ VARTEN. Tätä porttia ei ole tarkoitettu käytettäväksi lapsiporttina. Porttia ei saa sijoittaa portaiden yläpäähän. Lue ohjeet kokonaan ennen portin asentamista ja seuraa niitä tarkasti.

- Säilytä ohjeet tulevaisuuden tarpeita varten. Mikäli hankit porttiin liittyviä lisäosia, tulet tarvitsemaan tätä ohjetta.
- Sopimaton asennus voi johtaa siihen, että portista tulee epävakaa tai se ei pysy paikallaan.
- Asenna portti ainoastaan kahden puhtaan, rakenteeltaan tukevan ja hyväkuntoisen materiaalin väliin.
- Älä poista varoitusmerkintöjä; sinä et ehkä aina ole portin käyttäjä.
- Varmista aina, että jatkopalat ovat tukevasti yhdistettynä porttiin ennen niiden käyttöä.
- Tarkista jännitenuppien ja pulttien kunto säännöllisin väliajoin, varmistaaksesi että portti on tukevasti paikoillaan.
- Käytä portissa korkeitaan kahta jatkopalaa! Kahta jatkopalaa ei koskaan saa asentaa portin samalle puolelle.
- Älä koskaan käytä porttia rappusten yläpäässä, jottei siihen kompastu.
- Käytä ainoastaan niin, että lukkomekanismi on huolellisesti suljettu.
- Älä käytä porttia, mikäli jokin sen osa puuttuu tai on vaurioitunut.
- Pidä pienet osat poissa lemmikkien ja lasten ulottuvilta.

Asennusvideo: skannaa qr-koodi englanninkielisestä käyttöohjeesta.

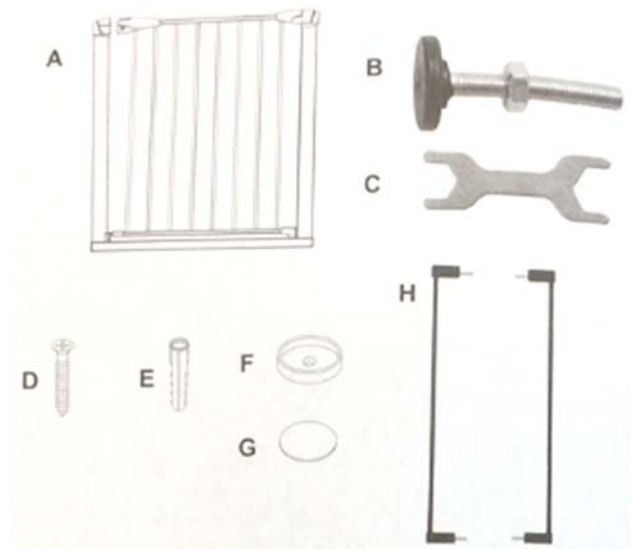
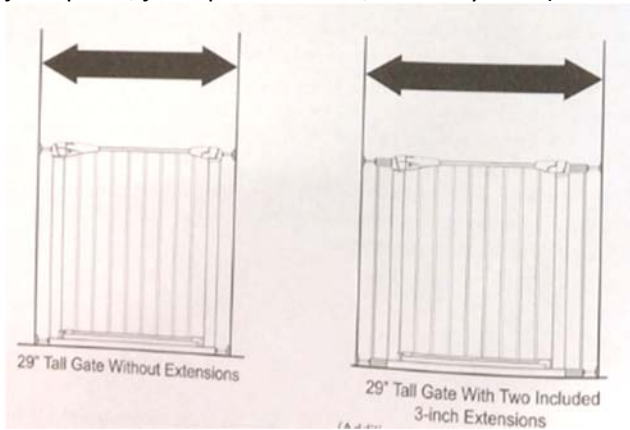
OSALUETTELO

- A Portin kehikko
- B Kiinnityspultti ja mutteri
- C Väännin
- D Ruuvit (4 kpl)
- E Seinäankkurit (4 kpl)
- F Asennuskupit (4 kpl)
- G Kiinnitystarrat (4 kpl)
- H 3" (7,6 cm) jatkopala (2 kpl)

Saatat tarvita asennuksessa myös porakonetta ja ruuvimeisseliä.

Jatkopalat

Tämä portti sopii 75 – 96,5 cm levyisiin aukkoihin. Jatkopaloilla portin pituutta voi jatkaa (mukana kaksi jatkopala, joilla portin saa 96,5 cm levyiseksi).



ASENNUSOHJE

Asennus ilman jatkopaloja

1. Ota esiin kiinnityspultit. Ennen kuin laitat niitä paikalleen, käännä muttereita myötäpäivään, kunnes ne ovat lähellä kiinnityspultin muovitassuja. Huomaa: älä käännä muttereita kiinni muovitassuihin, jotteivat ne jää jumiin.
2. Laita neljä kiinnityspulttia portin kehikossa oleviin reikiin, joissa on muoviset holkit (ks. kuva). Huomaa: holkeissa ei ole kierteitä ja pulttien pitäisi mennä holkkeihin vaivattomasti. Paina kiinnityspultteja portin kehikon sisään, kunnes kiinnityspulttien mutterit osuvat kehikkoon.



Asennuskuppien sijoittaminen ja kiinnitys oviaukkoon

Midwest portti on paineasennettava, joten asennuskuppeja ei tarvitse välttämättä käyttää. Asennuskuppien avulla portti kuitenkin pysyy tukevammin paikoillaan. Jos et halua käyttää asennuskuppeja, voit siirtyä suoraan asennusohjeen kohtaan 4.

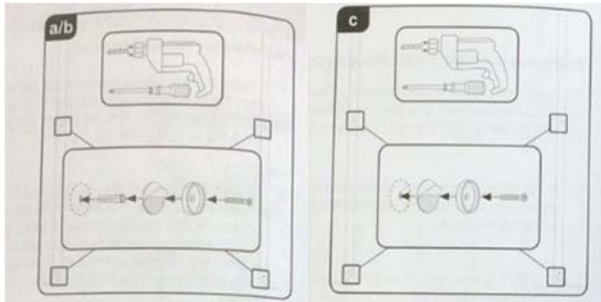
3. Ennen kuin kiinnität asennuskupit oviaukkoon, varmista, että olet mitannut ja merkinnyt kiinnityspulttien kohdan oikein.

Huomaa: Portti tulee asentaa siten, että väli lattiaan on maksimissaan 0,5 cm ja portin kummallekin puolelle jää maksimissaan 6,3 cm.

Aseta portti oviaukkoon siten, että se on suorassa ja keskellä aukkoa, ks. kuva. Laita asennuskuppi kiinnityspultin muovitassun päälle (muovitassu menee asennuskupin sisään), pidä kiinnityspultti on paikallaan portissa. Vedä kiinnityspulttia ulospäin, kunnes muovitassu ja asennuskuppi ovat kiinni oviaukon reunassa. Piirrä asennuskupin ääriiviivat tarkasti aukon reunaan.

Toista tämä kolmen muunkin kiinnityspultin ja asennuskupin kanssa. Kun olet merkinnyt niillekin oikean paikan, siirrä portti sivuun.

Jos aiot käyttää lisäksi seinäankkureita, poraa reikä jokaisen äsken merkitsemäsi asennuskupin paikan keskelle ja aseta seinäankkuri siihen. Katso kuvaa a/b, jos aiot käyttää seinäankkureita, ja kuvaa c, jos aiot kiinnittää asennuskupit ilman ankkuureita.



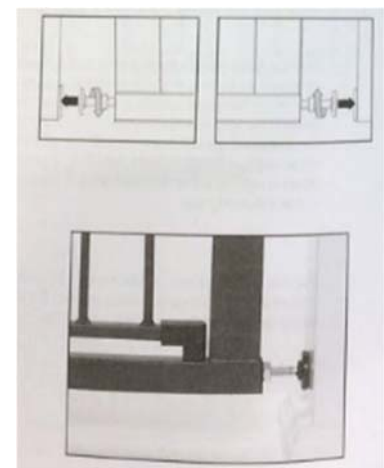
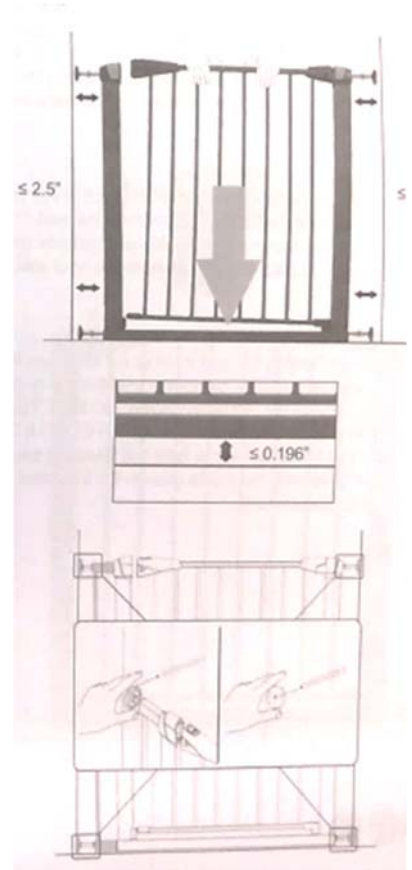
Huomaa: kiinnitystarrat on tarkoitettu ainoastaan asennuskuppien sijoittamista varten. Asennuskuppien kiinnittämiseen on lisäksi käytettävä ruuveja.

Poista suojapaperi kiinnitystarrojen toiselta puolelta ja liimaa tarrat äsken piirtämiesi ympyröiden sisälle. Poista suojapaperi toiselta puolelta ja aseta asennuskuppi kuhunkin kiinnitystarraan. Kiinnitä asennuskupit paikalleen mukana tulleilla ruuveilla.

Portin asennus oviaukkoon

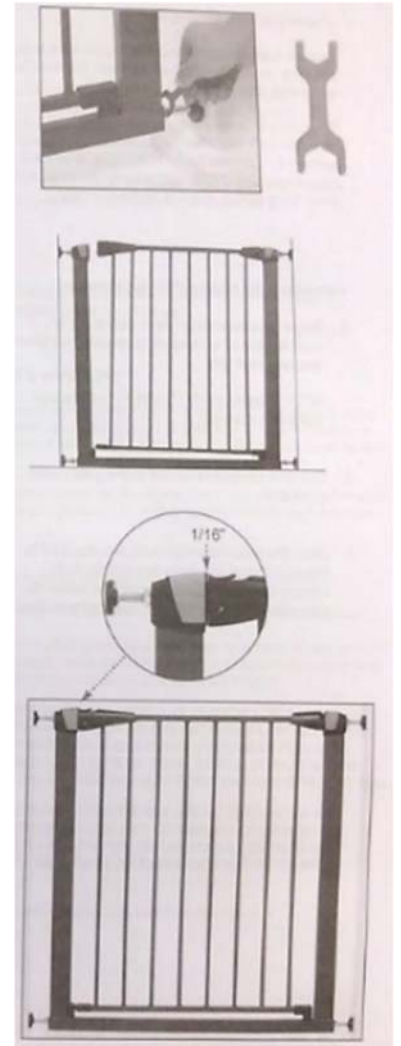
4. Aloita laittamalla portti suoraan ja keskelle oviaukkoa. Huomaa: Portti tulee asentaa siten, että väli lattiaan on maksimissaan 0,5 cm ja portin kummallekin puolelle jää maksimissaan 6,3 cm.

Vedä kiinnityspultteja ulos portin kehikosta, kunnes muovitassut osuvat oviaukon reunoihin. Jos käytät asennuskuppeja, tassut laitetaan oviaukkoon kiinnitettyjen asennuskuppien sisälle.



5. Pidä kiinnityspultin muovitassuja oviaukkoa vasten ja väännä muttereita vastapäivään, kunnes mutterit ovat kiinni portin kehikossa (ks. kuva). ÄLÄ KIRISTÄ. Katso lopullinen säätö kohdasta 6. Vihje: kun kierrät mutteria, pidä kiinnityspulttia paikallaan, jottei se kieve mukana. Huomaa: lopullisessa kiristyksessä voi käyttää apuna portin mukana tullutta väännintä.
6. Jotta saat portin tiukasti paikalleen oviaukkoon, kiristä ensin ALAREUNAN mutterit. Kiristä muttereita vastapäivään, kunnes ne ovat tiukasti vasten portin kehikkoa. Tärkeää: Portin kummallakin puolella tulisi olla yhtä paljon väliä oviaukkoon. Tämän näkee siitä, paljonko kiinnityspultin ruuviosaa on näkyvillä. Jos toisella puolella kiinnityspulttia näkyy enemmän kuin toisella, kierrä enemmän näkyvän kiinnityspultin mutteria myötäpäivään ja sitten vähemmän näkyvän vastapäivään, kunnes molemmilla puolilla näkyy yhtä paljon kiinnityspulttia.
7. Toista kohta 6 YLÄREUNAN muttereiden kanssa. Portin kummallakin puolella tulisi olla yhtä paljon väliä oviaukkoon. Kun kiristät muttereita, portin salvan ja kehikon väli alkaa pienentyä. Kiristä muttereita, kunnes salpa ja kehikko osuvat yhteen. Huomaa: jos et vielä ole poistanut nippusidettä, joka pitää porttia suljettuna, voit tehdä sen nyt.

Jätä 1/16 tuuman eli 6,25 mm:n rako portin salvan ja kehikon väliin. Tärkeää: Portin kehikko ei saa koskea portin oven salpaan. Jos niin käy, mutterit on käännetty liian tiukalle. Korjaa tämä löysäämällä muttereita, kääntämällä niitä myötäpäivään, kunnes rako on riittävä.



Asennuksen tarkistus

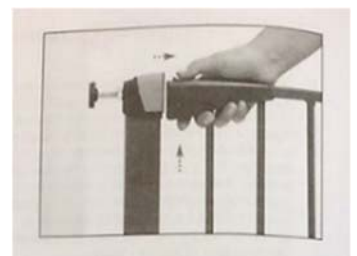
Työnnä portin kehikkoa varmistaaksesi, että se pysyy tiukasti paikallaan oviaukossa. Sitten työnnä portin ovea varmistaaksesi, että sekä ylä- ja alasalpa lukittuvat portin kehikon koteloon.

Huomaa: jos portti on liian vaikea avata, kiinnityspultit saattavat olla liian tiukalla.

Portin avaaminen ja sulkeminen

Vedä vapautusnappia taaksepäin peukalolla, samalla kun painat salvan alla olevaa nappia ylöspäin. Nosta portin ovea ylöspäin ja samalla vedä tai työnnä sitä auki.

Ovi menee kiinni ja lukittuu automaattisesti. Jos se ei lukitu, portti ei ehkä ole asennettu tasan aukon keskelle ja kohtisuoraan lattian suhteen. Tarvittaessa suorista portin asento. Huomaa: aina kun suljet portin, tarkista että se menee kunnolla lukkoon.



Ohje 3" jatkopalan asentamiseen

1. Katso tarvitsetko aiottuun oviaukkoon yhden vai kaksi jatkopalaa.
2. Liitä jatkopala portin kehikkoon kuvan osoittamalla tavalla.

3. Kun tarvittavat jatkopalat on asennettu portin kehikkoon, aseta kiinnityspultit jatkopalojen päihin ja seuraa sitten edellä olevaa asennusohjetta alkaen kohdasta 1.

Vianetsintä

Jos portti ei pysy suljettuna:

1. Yläosan salpa ei ole kunnolla säädetty
RATKAISU: Sääda yläosan painekiinnitystä, joko löysäämällä kiinnityspultteja kääntämällä muttereita vastapäivään, tai tiukkaamalla niitä kääntämällä myötäpäivään. Varmista myös, että yläsalvan salvan nappi menee tiukasti kiinni, kun portti heilahtaa kiinni, ja että sen saa kunnolla auki, kun vapautuspappia painetaan.
2. Portti ei ole suorassa
RATKAISU: Joskus ovenkarmit eivät ole suorat. Tällöin tulee asentaa portti suoraan asentoon painekiinnityspulttien avulla, karmista riippumatta. Poista portti ja asenna se uudelleen varmistaaksesi, että portti on varmasti oikein asennettu.

Portin poistaminen oviukosta

Poista portti oviaukosta kiertämällä muttereita myötäpäivään, kunnes kiinnityspulttien muovitassut lähtevät irti asennuskupeista tai oven karmista.

